



Ministère de l'aménagement du territoire et de la décentralisation  
Ministère de la transition écologique, de la biodiversité, de la forêt, de la mer et de la pêche  
Direction régionale de l'Environnement, de l'Aménagement, et du Logement de Nouvelle-Aquitaine

## **Marché de travaux**

### **Objet du marché**

**RD249 - RD154**

**Travaux d'aménagement paysagers - Mauléon (79)**

### **CAHIER DES CLAUSES TECHNIQUES PARTICULIÈRES**

# CAHIER DES CLAUSES TECHNIQUES PARTICULIÈRES

<b>CHAPITRE 1 – DISPOSITIONS GÉNÉRALES.....</b>	<b>3</b>
1.1 CONTEXTE ET OBJECTIFS.....	3
1.2 CONSISTANCE DES TRAVAUX.....	3
1.3 OUVRAGES NON DÉCRITS.....	3
1.4 PRESCRIPTIONS TECHNIQUES.....	3
<b>CHAPITRE 2 – MODALITÉS GÉNÉRALES DE CONDUITES DES TRAVAUX.....</b>	<b>4</b>
2.1 OBJECTIFS DU CHANTIER.....	4
2.2 ORGANISATION ET GESTION DU CHANTIER.....	5
2.3 MODALITÉS D'EXÉCUTION DES TRAVAUX.....	6
<b>CHAPITRE 3 – PROVENANCE ET QUALITÉ DES MATÉRIAUX ET VÉGÉTAUX.....</b>	<b>7</b>
3.1 FOURNITURES DES VÉGÉTAUX.....	7
3.2 EXÉCUTION DES PLANTATIONS DES VÉGÉTAUX.....	8
3.3 ACCESSOIRES À LA PLANTATION.....	10
3.4 GARANTIE DE REPRISE ET CONSTAT DE REPRISE.....	11
<b>ANNEXE 1 : LOCALISATION DES SECTEURS CONCERNÉS PAR LES TRAVAUX .....</b>	<b>13</b>
<b>ANNEXE 2 : PLANS DES SECTEURS À PLANTER.....</b>	<b>14</b>
<b>ANNEXE 3 : PLANNING PRÉVISIONNEL DES TRAVAUX DE RÉALISATION.....</b>	<b>17</b>
<b>ANNEXE 4 : RÉPARTITION DES PLANTATIONS ET SÉQUENCE TYPE .....</b>	<b>17</b>

# CAHIER DES CLAUSES TECHNIQUES PARTICULIÈRES

## Chapitre 1 – Dispositions générales

### 1.1 Contexte et objectifs

Le présent document fixe les modalités d'exécution des travaux d'aménagement paysagers, notamment de débroussaillage, de plantation d'arbres et arbustes, le suivi et l'entretien pendant 2 ans (année n plantation, et entretien jusqu'à année n+2) sur des délaissés routiers appartenant à l'État dans le cadre de l'aménagement de la RN 249 sur la commune de Mauléon dans le département des Deux-Sèvres.

L'assistance à Maîtrise d'ouvrage est confiée au bureau d'étude SEGED.

### 1.2 Consistance des travaux

Les travaux à réaliser par l'entreprise titulaire du marché sont définis par les documents techniques contenus dans le Dossier de Consultation des Entreprises :

- le présent Cahier des Charges Techniques Particuliers,
- le plan général de localisation des surfaces concernées par les travaux (annexe 1),
- les plans des secteurs à débroussailler et les surfaces à planter (annexe 2),
- le planning prévisionnel des travaux de réalisation (annexe 3),
- la Répartition des plantations et séquence type (annexe 4)
- le Bordereau des Prix Unitaires (BPU),
- le détail estimatif (DE).

### 1.3 Ouvrages non décrits

La description des ouvrages n'implique pas la limitation des travaux à la charge de l'entreprise. Elle comprend non seulement les ouvrages décrits dans le présent C.C.T.P., mais également tous les ouvrages nécessaires, quelle que soit leur importance ou leur nature, pour la réalisation des travaux préalables et préparatoires, par exemple.

### 1.4 Prescriptions techniques

Dans le présent document est décrit l'ensemble des travaux à mettre en œuvre. Les descriptions et indications ne sont pas limitatives et le Prestataire ne pourra se prévaloir d'aucun oubli dans les plans ou pièces écrites pour laisser les ouvrages inachevés.

Toutes les dispositions précisées dans le présent document devront être respectées, tant en ce qui concerne le choix des prestations que le mode de réalisation et les dispositions d'ensemble.

L'entrepreneur est contractuellement réputé avoir, avant remise de son offre, avoir une connaissance parfaite de l'existant par tout moyen. Il ne pourra, en aucun cas, arguer d'une erreur ou omission des pièces pour se soustraire à tout ou partie de la mission qui lui est confiée, récuser les clauses de garantie ou demander une modification de ses prix.

Cette connaissance portera notamment sur les points suivants, sans que cette énumération ne soit limitative :

- **les difficultés particulières susceptibles d'être rencontrées lors des travaux,**
- **les contraintes pouvant avoir une influence sur l'exécution des travaux et sur leur coût,**
- **les contraintes pouvant avoir une influence sur la réussite des plantations.**

De plus, l'entrepreneur est réputé avoir une connaissance parfaite des documents écrits et graphiques du présent marché. Il lui appartient de vérifier toutes les cotes et dimensions sur les plans et dessins. Il est également tenu de s'assurer de la comptabilité du projet avec la réalité (dimensionnement, alti-

métries, nature des sols existants, etc.) et, le cas échéant, de proposer une solution à l'assistant du maître d'ouvrage en respectant la physionomie générale du projet.

**Il est expressément stipulé que l'entrepreneur n'est pas un simple fournisseur, mais dans l'exécution de ses missions, un spécialiste et un technicien d'une pratique éprouvée et qu'il possède en la matière, toutes les qualifications requises.**

## **Chapitre 2 – Modalités générales de conduites des travaux**

### **2.1 Objectifs du chantier**

***Les travaux à réaliser par l'entreprise titulaire du marché sont essentiellement les suivants :***

- les travaux préalables de nettoyage et de préparation de sol,
- la mise en place des installations de chantier et aires de stockage, ainsi que les frais de surveillance et de gardiennage,
- le piquetage des surfaces à planter,
- l'ouverture des fosses de plantation et le tri des terres,
- l'enrichissement des sols de plantation par apport d'amendements et d'engrais,
- la fourniture des végétaux, matériaux (amendements, engrais, eau, etc.) et accessoires de plantation (paillage, tuteurage, dispositifs de dissuasion anti-herbivores, etc.) nécessaires à l'exécution des travaux de création,
- les prestations nécessaires à la plantation de jeunes plants (arbustes et arbres), et à la mise en place des dispositifs de tuteurage et de dissuasion anti- rongeurs,
- les prestations nécessaires à la mise en place des dispositifs de paillage biodégradables,
- le nettoyage et le repliement de chantier, y compris la reconstitution des surfaces engazonnées éventuellement détériorées dans le cadre des travaux de création,
- l'exécution des travaux de parachèvement : entretien des plantations, des dispositifs de paillage, de tuteurage et de dissuasion à compter du constat de mise en place des végétaux, le remplacement des végétaux non repris dans le cadre de la garantie de reprise à n+1 (12 mois) et n+2 (24 mois).

***Jusqu'à la réception des travaux (y compris la levée des réserves) la prestation comprend également :***

- une présence à chaque réunion de chantier,
- un programme d'exécution des travaux (de création et d'entretien) et sa mise à jour régulière
- la tenue d'un journal de chantier,
- la remise de fiches de suivi d'entretien à n+1 et n+2,
- les frais relatifs à la sécurité des usagers des voies, à la protection de la santé et de la sécurité des personnels de l'entreprise et de ses fournisseurs et prestataires de services,
- les frais relatifs à la bonne tenue du chantier (nettoyages réguliers des emprises et des voies publiques adjacentes au chantier).
- l'exécution des travaux de confortement (entretien des plantations, des dispositifs de paillage, de tuteurage et de dissuasion anti-herbivores) pour une durée de 24 mois suivant l'année de parachèvement
- le remplacement des végétaux non repris durant l'année de parachèvement et des années de confortement, dans le cadre de la garantie de reprise.

### **2.2 Organisation et gestion du chantier**

#### **2.2.1 Préparation de chantier**

Une visite complète et détaillée des lieux sera effectuée par l'entrepreneur, accompagné du représentant du maître d'ouvrage, afin de se rendre compte de la nature des travaux et des conditions dans



lesquelles ils doivent être exécutés. Les difficultés et sujétions diverses résultant directement ou indirectement de l'emplacement du chantier et de l'état des lieux devront notamment être identifiées. L'entrepreneur devra se tenir en étroite relation avec l'assistant du maître d'ouvrage pour recueillir sur place tous les renseignements dont il pourrait avoir besoin pour le bon déroulement des travaux.

Dans les 20 jours à compter de la date de début de la période de préparation, l'entreprise s'engage à fournir tous les éléments et documents nécessaires au bon déroulement du chantier (fiche produit, planning prévisionnel, coordonnées des fournisseurs, échantillons...).

### **2.2.2 Accès au chantier**

Les accès se font depuis les voies ouvertes à la circulation du public.

La remise en état éventuelle des différents accès empruntés par le Prestataire sont réputées être incluses dans les prix (enlèvement des passe-charretières, enlèvement des matériaux de structures, rebouchage des ornières, élagage des branches cassées, etc.).

### **2.2.3 Installation de chantier**

Le programme d'exécution des travaux proposé par l'entrepreneur prendra en compte toutes les sujétions de travaux différés. Il est rappelé que l'entrepreneur devra prendre toutes les mesures de sécurité qu'exige le bon fonctionnement de son chantier. L'entreprise devra faire valider à l'assistant du maître d'ouvrage la localisation de zones de dépôt provisoire (si nécessaire), la localisation des stationnements de son matériel et d'entretien léger des engins afin qu'aucune pollution ne puisse se produire.

### **2.2.4 Remise en état et nettoyage du chantier**

L'entreprise devra remettre en état les terrains (absence d'ornière...) qui auront été dégradés pendant les travaux et laisser un chantier en parfait état de propreté. L'entreprise devra maintenir des voies circulées dans un état de propreté normal, toute souillure accidentelle de chaussée devra faire l'objet d'un nettoyage immédiat.

## **2.3 Modalités d'exécution des travaux**

### **2.3.1 Implantation et piquetage des surfaces à planter**

L'entrepreneur devra procéder en présence de l'assistant à maîtrise d'ouvrage au piquetage pour l'emplacement des secteurs à débroussailler et à la délimitation des surfaces à planter. L'entrepreneur fournira à ses frais l'ensemble des fournitures nécessaires au piquetage provisoire, ainsi que la main d'œuvre nécessaire. Il aura à sa charge l'entretien du piquetage, jusqu'à la fin des opérations de plantation, et le rétablissement du piquetage en cas de disparition de celui-ci.

**Les travaux de plantation ne devront débuter qu'après confirmation par l'assistant à maîtrise d'ouvrage à l'issue de la phase de préparation.**

### **2.3.2 Préparation des surfaces à planter**

Cette prestation concerne toutes les surfaces destinées à recevoir le paillage (plantation de jeunes plants d'arbres et arbustes). Les travaux comprennent :

- **le piquetage** (traçage au sol) des surfaces destinées à être plantées,
- **le fauchage** (manuel ou mécanique) de la végétation existante, y compris arbustive et la mise en tas si nécessaire,
- **le tri et l'évacuation des déchets** (organiques, synthétiques, métalliques ou tout autre matériau indésirable) dans un centre de traitement ou en dépôt définitif agréé par le maître d'œuvre,
- **l'apport de compost superficiellement enfoui** immédiatement avant les plantations (à raison de 500 g pour les jeunes plants).

### **2.3.4 Mise en œuvre des travaux**

Les travaux de plantation ne pourront commencer que lorsque le piquetage aura été reconnu et agréé par l'assistant à maîtrise d'ouvrage. Le maître d'œuvre se réserve le droit de faire déplanter tout sujet ou de faire modifier des masses plantées dont il n'aurait pas pu vérifier l'implantation.

## **Chapitre 3 – Provenance et qualité des matériaux et végétaux**

### **3.1 Fournitures des végétaux**

#### **3.1.1 Caractéristiques générales des végétaux**

- **Provenance et choix des végétaux**

Les végétaux devront satisfaire aux dispositions des normes AFNOR, et se devront être des essences locales de provenance contrôlée (exemple : label « végétal local »...).

L'entreprise sera tenue de prendre des arbres et arbustes dans des pépinières soumises au contrôle périodique du service de la protection des végétaux. Dans le cas d'une impossibilité de trouver les végétaux préconisés, dans la taille et la quantité requises, l'entrepreneur sollicitera l'agrément du maître d'œuvre pour le choix d'autres pépinières.

Les tailles appliquées aux différents stades de la culture en pépinière d'élevage auront permis d'obtenir une touffe ramifiée depuis la base (5 branches minimum, disposées à moins de 15 cm du sol).

- **État sanitaire, qualité des plants et homogénéité des lots**

La réception des plants s'effectue par le maître d'œuvre et l'entrepreneur. Cette réception vérifie la conformité sur les points suivants :

- la conformité des genres, espèces et variétés,
- l'état sanitaire général de chaque sujet,
- les dimensions, âge et conditionnement de chaque sujet,
- l'aspect des racines, nombre de transplantations,
- l'aspect des parties aériennes et de l'architecture générale,
- pour chaque lot (genre, espèce, variété identique), l'homogénéité esthétique d'ensemble.

Les végétaux proposés ne présenteront aucun signe de maladie ou de parasite, aucune plaie accidentelle et aucun défaut de développement. L'ensemble des bourgeons seront frais et turgescents.

Tous les végétaux de la même variété porteront une étiquette mentionnant le nom de l'essence (genre, espèce, variété), sa force et sa provenance. Cette étiquette est indépendante du collier inviolable mis en place lors du marquage en pépinière.

L'entreprise fournira à l'assistant à maîtrise d'ouvrage les copies des confirmations de fournitures par les pépinières retenues.

#### **3.1.2 Caractéristiques de la partie racinaire des végétaux**

Les végétaux doivent satisfaire aux conditions de qualité suivantes : ils doivent être de premier choix, bien constitués, exempts de maladies, sans mousses ni gerçures, et présenter toutes les caractéristiques d'une végétation vigoureuse.

Les racines doivent être sans écorchures, pourvues d'un chevelu abondant et conservées autant que possible dans leur intégralité, et doivent présenter une humidité visible.

Les jeunes plants devront avoir au minimum deux ans et avoir subi une taille de formation à un an. La plus grande attention sera portée à leur taille et à leur conformation.

L'intervalle entre la transplantation et la mise en jauge ne devra pas excéder 72 heures.

Les racines seront enveloppées, afin de ne pas être meurtries, desséchées ou gelées, au cours du transport ou lors de la plantation.

Les végétaux seront fournis dans les espèces et forces prévues au devis estimatif et quantitatif.

Il est spécifié notamment que les espèces, variétés et forces de végétaux sont bien celles qui seront exigées sur le chantier et qu'il n'est pas du tout admissible que l'entrepreneur s'engage à les fournir sans s'assurer de pouvoir le faire le moment venu.

Si pour des raisons techniques de disponibilité sur le marché national ou européen, certaines espèces, variétés et forces ne peuvent être produites, l'entrepreneur sera tenu de modifier en conséquence sa proposition en portant en rouge dans l'estimation détaillée les modifications introduites et en accompagnant ses modifications d'une note annexée à l'acte d'engagement, exposant leurs natures et les raisons invoquées (sujets introuvables, inadaptés, etc.).

### **3.1.3 Réception avant plantation**

Les végétaux seront réceptionnés avant plantation. L'Entreprise devra prendre toutes les dispositions nécessaires pour prévenir l'assistant à maîtrise d'ouvrage au moins 1 semaine à l'avance des dates et heures d'arrivée des marchandises.

Les végétaux seront examinés selon trois critères fondamentaux :

- qualité sanitaire du chevelu et du système aérien,
- conformation des plantes ; vigueur, ramification...
- taille ; correspondance entre les normes en vigueur et les tailles livrées.

#### **Seront refusés :**

- les plants présentant une absence de racine sur un secteur couvrant plus d'1/4 des parois externes de la motte,
- les plants présentant des coupes drastiques de racines,
- les plants présentant une absence de racine sur le 1/3 inférieur de la motte,
- les mottes de taille non adaptée vis-à-vis du développement du plant,
- les mottes friables, cassées ou fabriquées,
- les plans dont le système racinaire est déformé par enroulement dans le godet (racines tournantes et chignons).

Toutes les plantes défectueuses ou endommagées seront systématiquement refusées, celles-ci seront remplacées par l'entrepreneur dans un délai de 15 jours sans supplément de rémunération.

## **3.2 Exécution des plantations des végétaux**

### **3.2.1 Époque de plantation**

L'ensemble des végétaux sera planté pendant la période favorable, à savoir entre **novembre et janvier**. Aucune plantation n'aura lieu en période de gelée persistante (– 2° dans la journée). Les plantations doivent être suspendues en période de chute de neige et lorsque la terre est détrempée par la pluie, le gel ou la fonte des neiges.

### **3.2.2 Mise en œuvre des fouilles en trous pour plantation**

Le décompactage du sol et du fond de forme est obligatoire pour toute plantation. Cette opération est donc intégrée à toute réalisation de trous de plantation.

Il a pour objet d'aérer le fond de forme avant la mise en œuvre du substrat de plantation et permet :

- d'améliorer la perméabilité du sol en facilitant les échanges en eau et en gaz (dont l'oxygène),
- de favoriser le développement du système racinaire (ancrage et nutrition des végétaux),
- de faciliter la tenue du substrat,
- de supprimer le lissage du fond de forme.

L'entreprise est tenue de creuser les trous de plantations au moins 24 heures avant la livraison des plantes. Ces opérations seront effectuées de manière manuelle ou mécanique. Les distances de plantations sont à respecter en accord avec les plans.

Chaque trou de plantation sera d'une taille minimale de 50 cm de côté et de profondeur. La terre y sera ameublie et finement émietlée (technique de potets travaillés).

### 3.2.3 Préparation des végétaux

Les racines des plants à racines nues seront rafraichies en sectionnant les extrémités et en supprimant les parties meurtries ou desséchées. La partie aérienne des végétaux sera également réduite en proportion en éliminant tous les rameaux morts ou inutiles et en diminuant les branches utilisables afin d'assurer la reprise du plant.

La plantation des végétaux sera précédée d'un pralinage des racines. Le plombage des végétaux est impératif. Les racines des végétaux ne devront pas rester à l'air libre ; elles devront être protégées du dessèchement sur le lieu de plantation (bâche protectrice). Les végétaux seront placés en jauges si le stockage est supérieur à 24 heures.

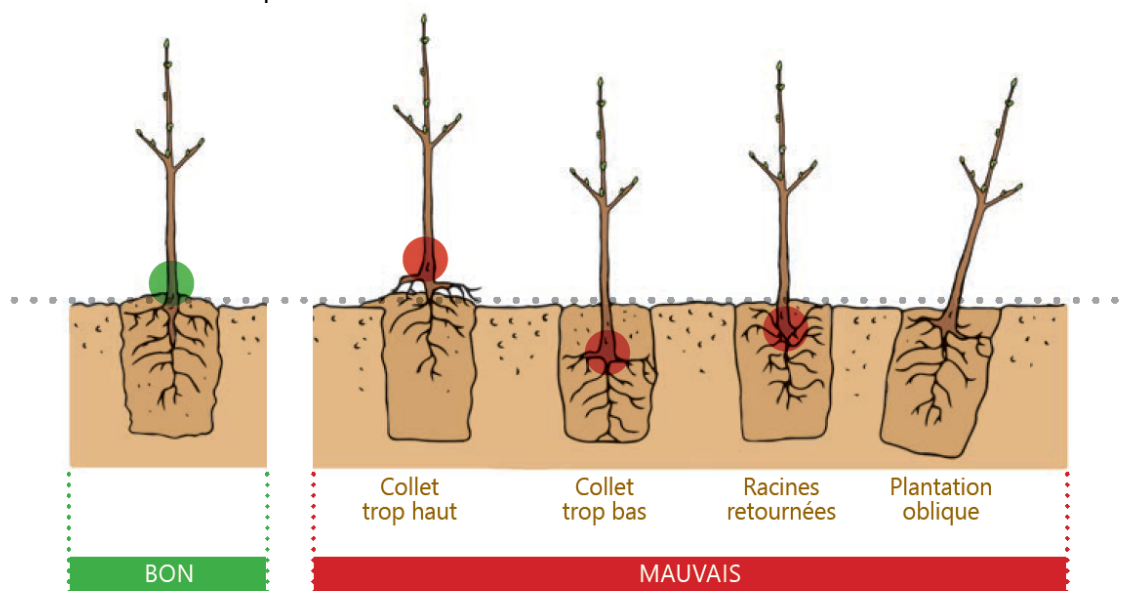
L'entreprise sera tenue de maintenir en permanence sur le chantier pendant l'exécution des travaux un responsable qualifié. Il sera au courant des techniques employées pour l'exécution du marché et par ailleurs chargé de la représenter pour :

- recevoir notification des ordres de service et des instructions écrites ou verbales à l'assistant à maîtrise d'ouvrage
- accepter et signer le constat de travaux en quantité et en prix.
- procéder contradictoirement aux réceptions des travaux.

Dans un sol préalablement labouré et amendé, les plantations arborées seront faites en mélange avec des espèces arbustives de manière à produire des massifs boisés hétérogènes avec des étages différents. Les espèces grimpantes se développeront spontanément. Les plantations seront réalisées selon les modalités suivantes :

- Les rangées seront en quinconces espacées de 2 m les unes des autres.
- Plants arbustifs et arborés espacés de 2 m chacun sur une même rangée
- Essences diversifiées, avec une composition non cyclique des essences.

Un schéma de plantation est présenté en annexe 4 (séquence type). Cette séquence sera répétée en fonction des surfaces à planter sur les délaissés.



Les arbres seront placés de façon à ce que la terre arrive sensiblement au niveau du collet. Toutes les pierres, attaches, déchets doivent être enlevés du trou avant le remblayage. Les racines seront étalées et garnies de terre, la plus meuble et la plus fine. Le tassement de la terre doit être effectué avec soin de manière à ne pas blesser les racines. **L'entreprise effectuera un arrosage qui fait partie de l'opération de plantation** (estimation d'une quantité de 10 à 15 litres par jeunes plants).

### **3.3 Accessoires à la plantation**

#### **3.3.1 Tuteurs et colliers**

Les végétaux devront être positionnés verticalement et maintenus droits impérativement dans les 2 jours suivant leur plantation. Les tuteurs seront installés si nécessaire, de préférence en bois écorcé et leur pied sera époincé. Leurs dimensions seront fonction de la hauteur du plant. Ils seront enfoncés d'au moins 40 cm dans le sol ferme (fond de fouille) et seront maintenus parfaitement verticaux. Dans le cas d'arbres en motte, ils ne devront en aucun cas l'endommager. Dans le cas d'arbres en racines nues, le tuteurage devra se faire simultanément à la plantation, de manière à placer les tuteurs entre les racines avant que celles-ci ne soient recouvertes.

#### **3.3.2 Manchon de dissuasion rongeurs**

L'ensemble des plantations seront protégées par des manchons de dissuasion biodégradables. Ces manchons seront de type EPP50 de chez Eco Protect Plant, ou équivalent.

Les caractéristiques techniques d'un manchon de dissuasion seront les suivantes :

- hauteur de la protection (hors tuteurs) : 50 cm
- hauteur minimum des tuteurs intégrés au dispositif : 65 cm (2 tuteurs minimum par protection)
- 100% biodégradable. Ne nécessitant ni dépose, ni compostage, ni mise en décharge.

#### **3.3.3 Fourniture et mise en place du dispositif de paillage**

**Un paillage en vrac biodégradable sera mis en place.**

**Cette prestation comprend la fourniture de paillage biodégradable en vrac de type plaquette de bois ou assimilé, ou BRF, de provenance locale sur 20 cm d'épaisseur et sur 1 mètre de large centré sur le plant.**

L'entrepreneur portera une attention particulière au nivellement fin des surfaces avant la pose de paillage. Tout tassement différentiel du sol susceptible de se manifester durant la première année suivant la mise en œuvre de la toile nécessitera une reprise aux frais de l'entrepreneur.

#### **3.3.4 Amendement organique et bouillie de reprise**

Lors de la préparation des sols, du compost mûr et dégradé à raison de 500 g/m<sup>2</sup> pour les jeunes plants et arbustes sera mis en place (le fumier frais est proscrit). L'entreprise fournira tous les éléments permettant de vérifier les quantités et les qualités des amendements.

À la plantation, tous les sujets se verront administrer une bouillie de reprise : en pralinage pour les végétaux en racines nues. L'entreprise précisera la composition de la bouillie utilisée.

### **3.4 Garantie de reprise et constat de reprise**

#### **3.4.1 Généralités sur la garantie des plantations**

A la suite des travaux de plantation (année n), un **constat contradictoire** de mise en place des végétaux sera rédigé entre l'entrepreneur et le maître d'œuvre. Ce constat marquera le début de la période de garantie. Les plantations feront l'objet d'une garantie de reprise annuelle pendant 2 ans après plantation.

Deux constats contradictoires de reprise de végétaux en présence du Maître d'œuvre seront donc réalisés à n+1 (septembre 2026) et n+2 (septembre 2027). Lors de ces réunions, une liste des végétaux à remplacer sera établie. Il est attendu un taux de reprise de 80 % pour les arbustes. Si ces valeurs ne sont pas atteintes, le remplacement de tous les végétaux morts sera à réaliser.

Le constat de reprise des végétaux a pour objet :

- D'effectuer le contrôle quantitatif des végétaux.
- De décider si des végétaux doivent être remplacés.

- De vérifier la pose des attaches, ligatures, tuteurs et protections.
- De vérifier que les espèces, taille, variétés et cultivars de plantes sont conformes au marché
- De déterminer le taux de reprise.
- De déterminer le nombre d'arbustes à recéper et les baliveaux à défourcher (si nécessaire).
- Les constats de reprise marquent l'achèvement des prestations de plantation. Ils sont complémentaires aux contrôles réalisés lors de l'approvisionnement du chantier.

### **3.4.2 Travaux d'entretien pendant la période de garantie**

Après validation du constat de reprise, les travaux de parachèvement seront réalisés. Ces travaux sont nécessaires à l'installation et au bon développement des végétaux. Durant cette période, les travaux à réaliser sont :

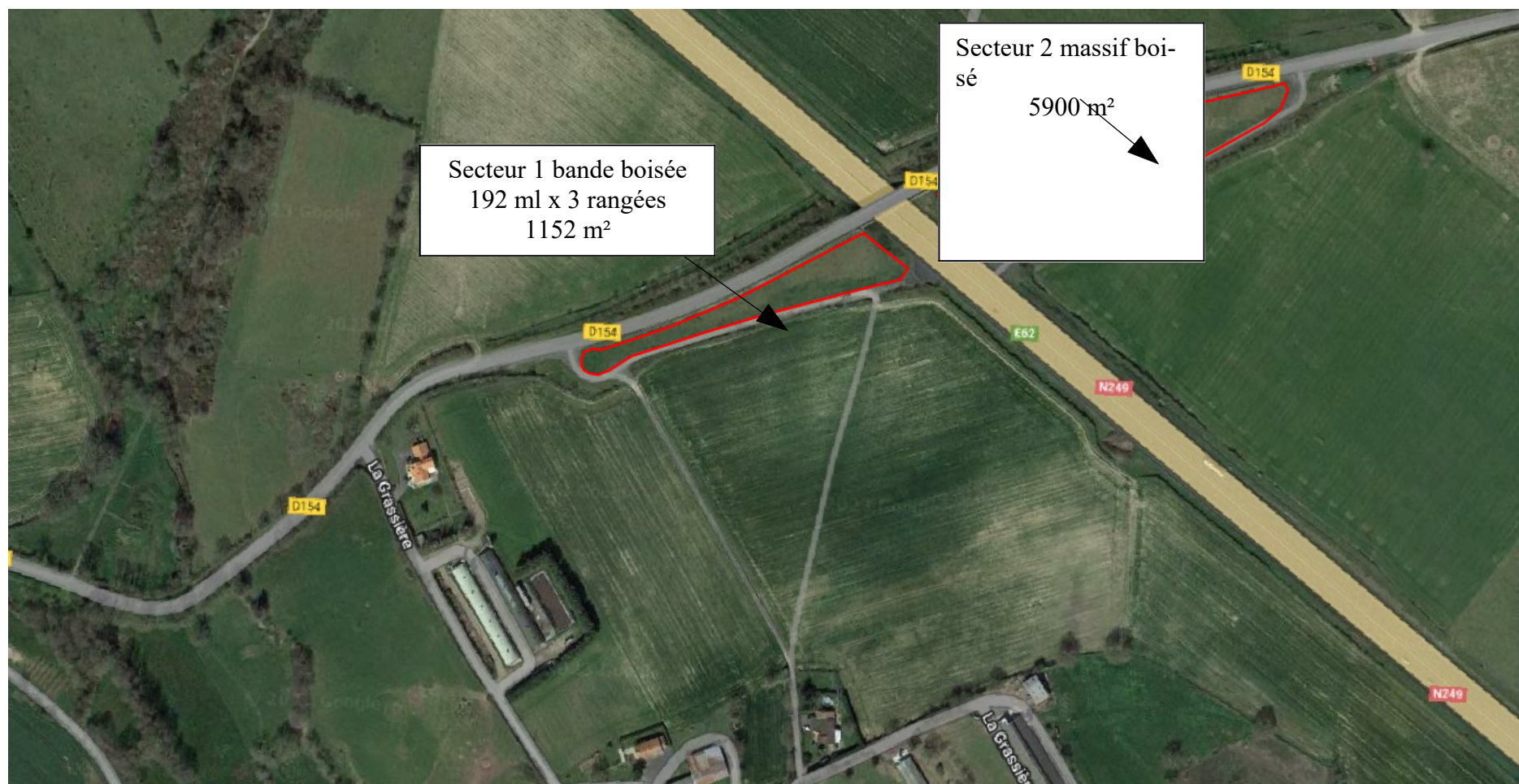
- Désherbage manuel autour des plants pour limiter la concurrence
- Remplacement des plants si nécessaire (en fonction du constat contradictoire)
- Remettre du paillage
- Repositionner les protections et les tuteurs

Les plants ne présentant pas une forme correcte seront recépés à environ 10 cm du sol afin que l'arbuste soit fourni à la base.

Remarques : les tuteurs doivent rester solidement ancrés dans les sols.

L'entrepreneur devra remplacer les végétaux non repris au titre de la levée des réserves selon le délai fixé par l'AMO et au plus tard **avant le 30 janvier** qui suit le constat de reprise des végétaux. L'entrepreneur s'engage à communiquer les dates réelles d'intervention sur les plantations et compléter une fiche d'entretien qui lui sera fournie par l'assistant à maîtrise d'ouvrage.

**Annexe 1 : Surfaces concernées par les travaux et localisation**



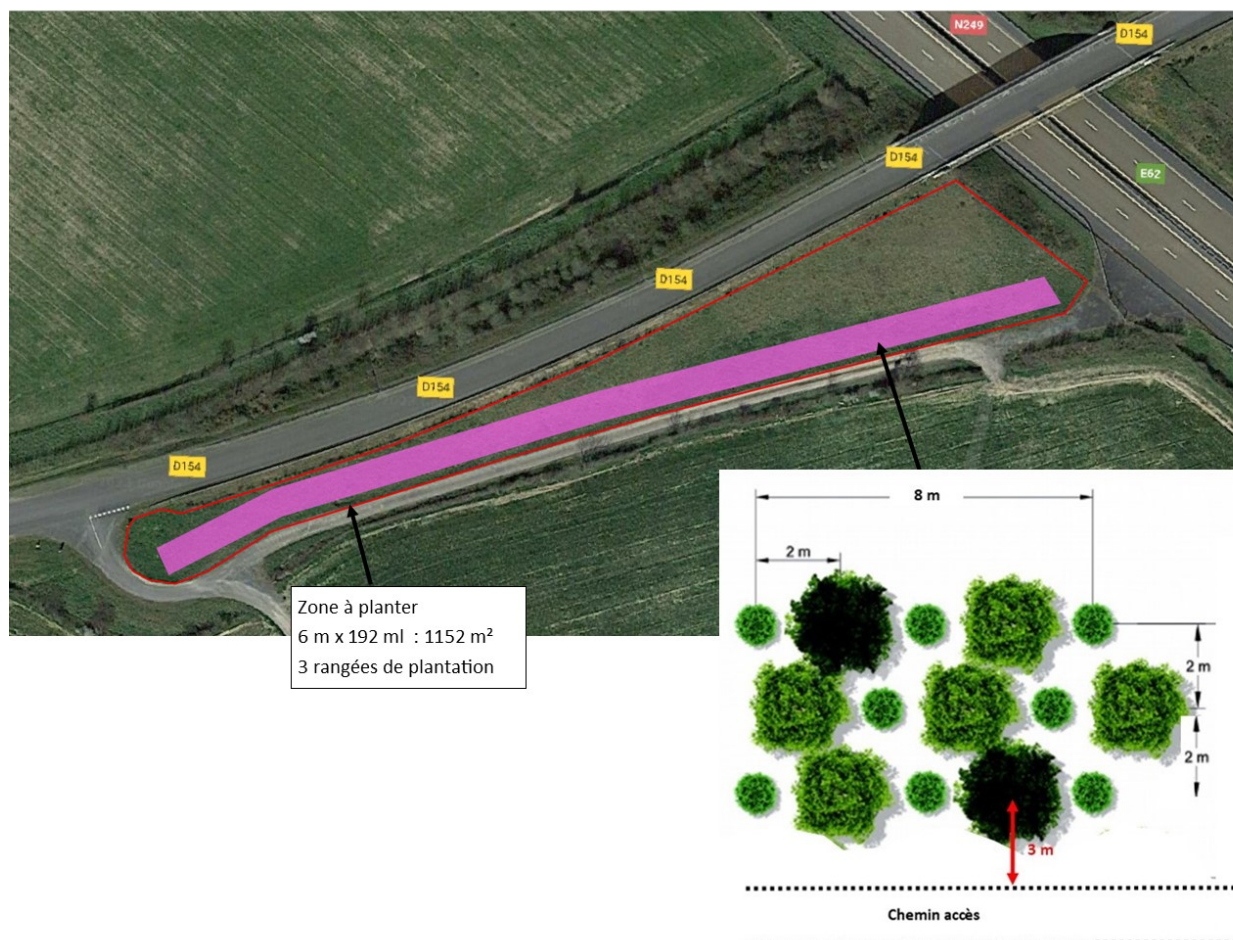




***Plan de localisation des délaissés***



## Annexe 2 : Plans des secteurs à planter



### Secteur 1 : 285 arbres et arbustes à planter sur 3 rangées

192 ml	Essences	Nb pour 10 ml sur 3 rangées	Nb de sé- quence = 19
Arbres	Chêne sessile	2	38
Arbres	Chêne pédonculé	1	19
Arbres	Erable champêtre	1	19
Arbres	Frêne élevé	1	19
Arbres	Charme	2	38
Arbustes	Merisier	1	19
Arbustes	Troène	1	19
Arbustes	Aubépine	1	19
Arbustes	Fusain d'Europe	1	19
Arbustes	Cornouiller sanguin	1	19
Arbustes	Noisetier	1	19
Arbustes	Sureau noir	1	19
Arbustes	Viorne lantane	1	19
Total			285



205 ml x 4 rangs / 175 ml x 4 rangs / 150 ml x 4 rangs / 100 ml x 4 rangs / 70 ml x 4 rangs

Secteur 2 : 1380 arbres et arbustes à planter sur 20 rangées. Privilégier les rangées sans le sens de la longueur pour faciliter l'entretien.

5 900 m <sup>2</sup>	Essences	Nb pour 10 ml sur 4 rangées	Nb total de plants
Arbustes	Merisier	1	69
Arbustes	Troène	1	69
Arbustes	Aubépine	1	69
Arbustes	Fusain d'Europe	1	69
Arbustes	Cornouiller sanguin	2	138
Arbustes	Noisetier	2	138
Arbustes	Sureau noir	1	69
Arbustes	Viorne lantane	1	69
	Total		690

Détail estimatif de paillage par secteur, à raison d'1 m<sup>2</sup> sur 20 cm d'épaisseur par plant :

Travaux	Nbr plants	Surface paillage m <sup>2</sup>
Secteur 1	285	285
Secteur 2	690	690
Total	975	975

### **Annexe 3 : planning prévisionnel des travaux de réalisation**

Période de préparation : 1<sup>e</sup> trimestre 2026

Débroussaillage et préparation du sol : 1<sup>e</sup> trimestre 2026

Plantation : 1<sup>e</sup> trimestre 2026

Constat contradictoire de reprise végétaux n+1 : 2<sup>e</sup> trimestre 2027

Travaux d'entretien des plantations : 2<sup>er</sup> trimestre 2027

Constat contradictoire de reprise végétaux n+2 : 2<sup>e</sup> trimestre 2028

Travaux d'entretien des plantations : 2<sup>e</sup> trimestre 2028

### **Annexe 4 : séquence type massif boisé sur 4 rangs x 10 ml**

Répartition des plantations :

Arbustes : Merisier n = 1 Troène n = 1 Aubépine n = 1 Fusain d'Europe n = 1 Cornouiller sanguin n = 2  
Noisetier n = 2 Sureau noir n = 1 Viorne lantane n = 1

